

## MONTAGE-, TRANSPORTHINWEISE

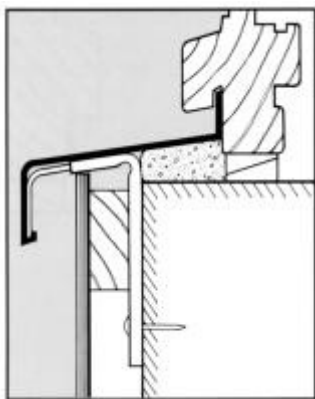
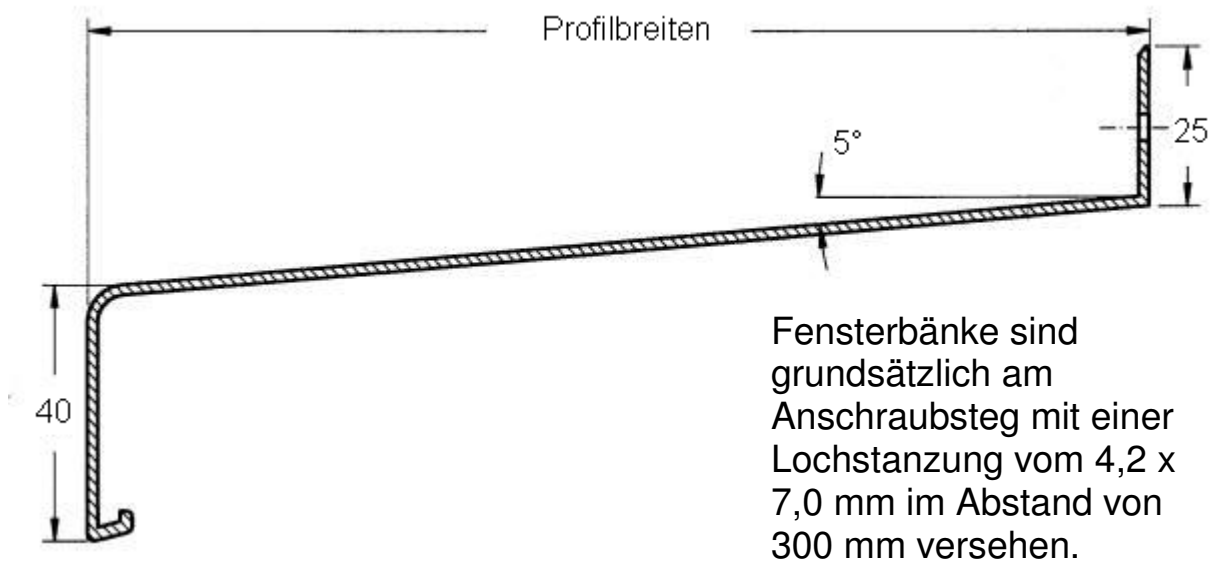
Beachten Sie bei der Montage:

- Beim Einsatz des Aluminium-Gleitabschlusses GL 40 ist der Fensterbankzuschnitt um **20 mm zu kürzen**.
- Beim Einsatz der Aluminium-Abschlüsse S10, S15, S20, S25, S1 und S2 ist der Fensterbankzuschnitt um **5 mm zu kürzen**.
- Längsausdehnung der Profile: Fensterbänke ab 3.000 mm Länge sind mittig zu teilen und durch einen Stoßverbinder (VH) zu verlängern.
- Für die Geräuschdämmung bei Schlagregen empfehlen wir, die Fensterbank mit einer Antidrönschicht zu versehen. Die Antidröhnfläche sollte min. 1/3 der Fensterbankfläche sein. Antidröhn darf nicht freistehend verbaut werden, da es sich durch Witterungseinwirkung von der Oberfläche lösen kann (mind. den Überstand von der Traufnase entfernt).
- Bei der Befestigung der Fensterbank am Montageprofil des Fensters ist die selbstklebende Fensterbankdichtung anzubringen.
- Nach der Montage muss die Ablaufschräge der Fensterbank von 5° gewährleistet sein.
- Die Folie darf bei der Montage von den Steckteilen nicht verdeckt werden.
- Bänke mit Dämmung und Überstand sind durch Halter (Vario-Halter, SH, VH) im Abstand von max. 800 mm zueinander und 400 mm vom Rand zusätzlich zu verankern.
- Balkonaustritte müssen auf solidem Untergrund montiert werden (Mauerwerk, Stein-, Holzkonstruktionen). Stabile Halter für Balkonaustritte können die Stabilität unterstützen, 50% der Tiefe müssen jedoch mindestens aufliegen. Der Austritt darf nicht allein vom Halter getragen werden. Normale Fensterbankhalter sind nicht einzusetzen.
- Beim Aufstecken der Seitenteile ist ringsum zu versiegeln. Um eindringendes Wasser in den Baukörper zu verhindern, muss abschlussseitig zur Laibung versiegelt werden.
- Grobe Mörtel- und Putzreste müssen sofort von der Folie entfernt werden.
- Beim Einputzen der Seitenteile ist auf das Vorhandensein einer Dehnfuge zu achten! Dies kann durch Einsatz eines Gleitabschlusses, eines Dehnungsstreifens oder einer durchgehenden Silikonfuge geschehen.
- Nach Fertigstellung der Fassadenarbeiten im Fensterbankbereich ist die Schutzfolie schnellst möglich zu entfernen.
- Unsere Abschlüsse und Verbinder sind nach Anwendung unserer Montagehinweise auf Schlagregendichte (Wasserdruck bis 1050 Pa) geprüft. Berichte können Sie bei unserem Innendienst erfragen.

**Die Ware kann in unserem Lager abgeholt werden.**

**Wir versenden jedoch auch bundesweit mit Speditionen im Stückgutverkehr bzw. Paketdienst direkt an Sie oder Ihre Baustelle.**

# FENSTERBANK 40

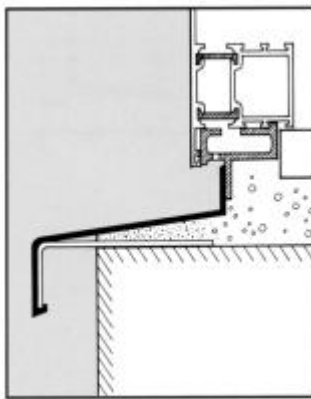


### FB40 an Thermofassade mit Vario-Halter:

Nach Montage der Fensterbank wird der verstellbare Winkel in den Rückbug der Traufnase gehängt.

Der Halter wird vor Anbringen der Dämmung am Mauerwerk verschraubt.

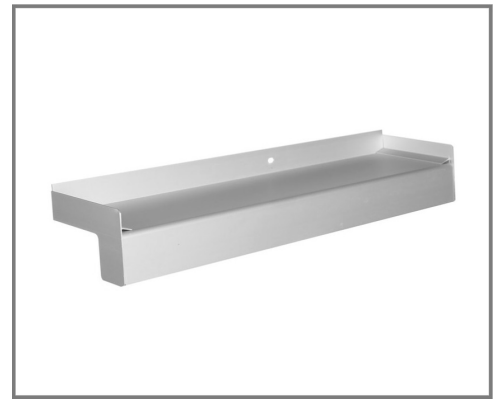
Lagerhaltige Oberflächen:  
blank, E6-EV1, Ral 9016, Ral 7016,  
E6-C33 (MB), E6-C34 (DB)



### FB40 an unverputzter Fassade mit SH40:

Bei Sichtbeton oder Klinkerbauten wird zunächst die Halterung SH40 auf dem Mauerwerk montiert.

Dann wird die Fensterbank so eingeschoben, dass die Halterung in den Rückbug der Fensterbank passt.

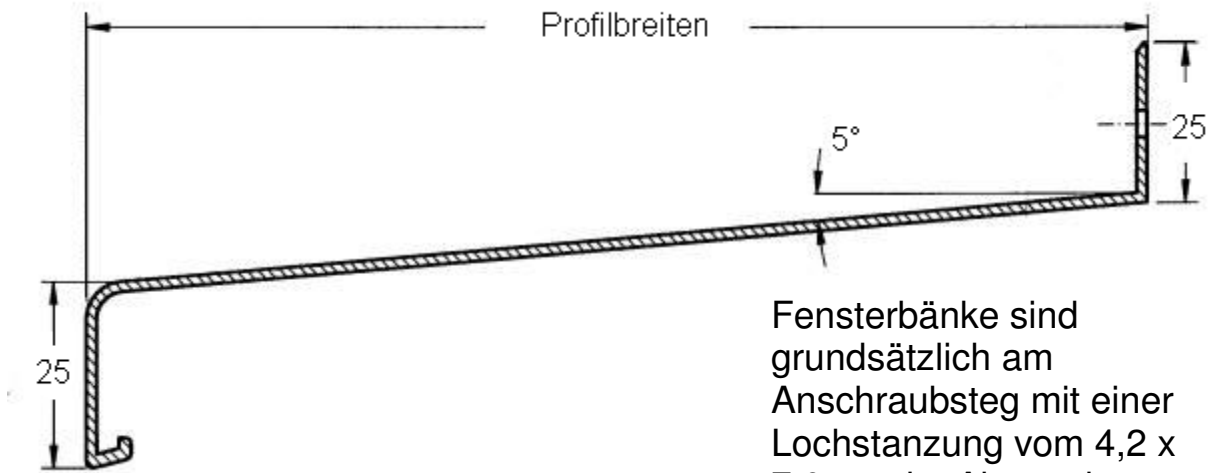


### Fensterbank 40 mit abgerundeter Traufnase:

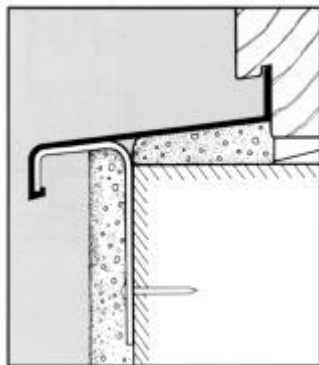
Traufnase: 40 mm  
Anschraubsteg: 25 mm

Profiltiefen (mm):  
50, 70, 90, 110, 130, 150,  
165, 180, 195, 210, 225,  
240, 260, 280, 300, 320,  
340, 360, 380, 400

# FENSTERBANK 25



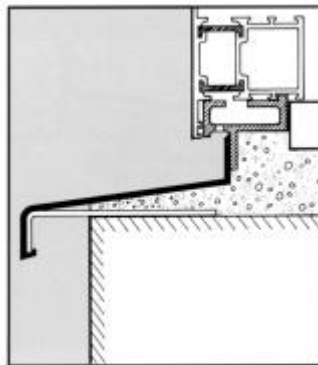
Fensterbänke sind grundsätzlich am Anschraubsteg mit einer Lochstanzung vom 4,2 x 7,0 mm im Abstand von 300 mm versehen.



### FB25 an verputzter Fassade mit HV25:

Der HV25 wird per Hand auf die benötigten Maße gebogen und am Mauerwerk verschraubt.

Lagerhaltige Oberflächen:  
blank, E6-EV1, Ral 9016,  
E6-C33 (MB)



### FB25 an verputzter Fassade mit SH25:

Bei Sichtbeton oder Klinkerbauten wird zunächst die Halterung SH25 auf dem Mauerwerk montiert.

Dann wird die Fensterbank so eingeschoben, dass die Halterung in den Rückbug der Fensterbank passt.



### Fensterbank 25 mit abgerundeter Traufnase:

Traufnase: 25 mm  
Anschraubsteg: 25 mm

Profiltiefen (mm):  
50, 70, 90, 110, 130, 150,  
165, 180, 195, 210, 225,  
240, 260, 280, 320, 360